

2013 en chiffres

Comme 2013 touche à sa fin, nous vous présentons les faits et chiffres les plus marquants de l'année.

L'équipe responsable des travaux sur la promenade a exécuté plus d'un million d'heures de travail.

Avril a été le mois le plus achalandé sur le site www.hgparkway.ca – plus de 500,000 consultations.

Les enfants ont démontré leur soutien aux activités entourant la promenade en arborant des tatouages représentant cette dernière aux activités communautaires. Ils ont battu des records de popularité cette année, puisqu'on en a distribué plus de 5 000.

Avez-vous consulté nos babillards Pinterest? Nous avons épinglé cette année 234 articles sur nos 10 babillards. Suivez nos activités sur le site www.pinterest.com/hgparkway.

Plus de 30 000 bulletins communautaires totalisant plus de 240 000 pages ont été livrés cette année dans les boîtes aux lettres.

393 photos de la promenade ont été affichées cette année sur Flickr et elles ont été consultées 170 862 fois. N'en manquez aucune sur le site www.flickr.com/hgparkway.

5 182 pieux ont été déplacés cette année et les travaux d'enfoncement des pieux ont été exécutés pour toutes les structures sauf une.

150 000 tonnes d'asphalte ont été utilisées cette année sur le couloir.

Depuis le début des travaux de construction, environ 25 000 mètres de conduite d'égout pluvial ont été installés.



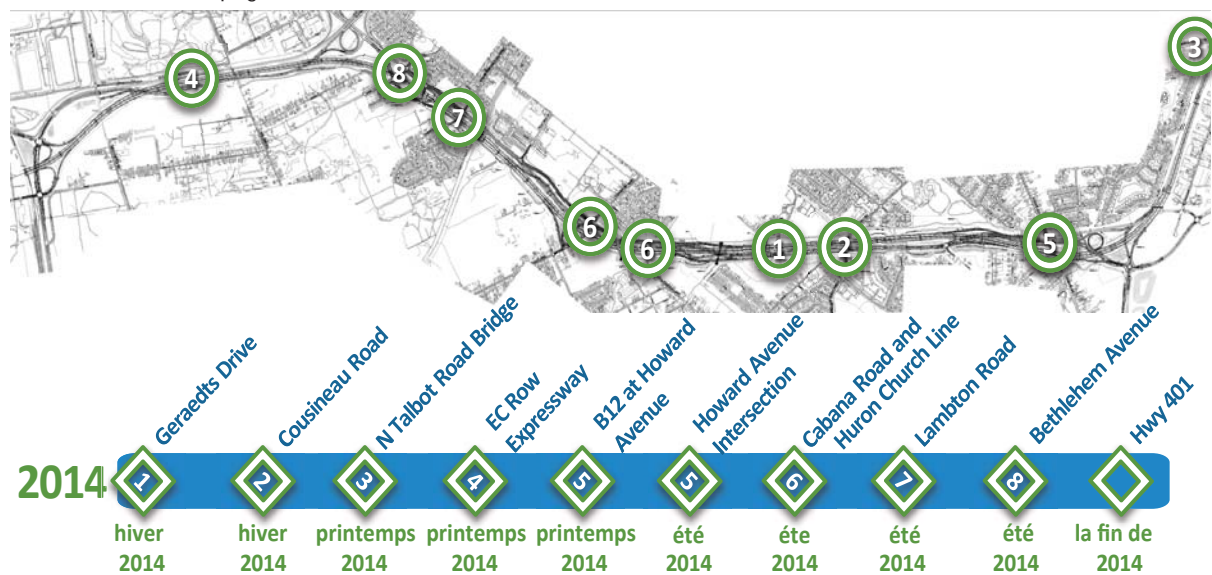
L'équipe responsable de la promenade Herb Gray présente un nouvel échéancier axé sur la réouverture des routes

Le 1er novembre 2013, l'équipe responsable de la promenade Herb Gray a déclaré que 300 poutres livrées sur le site de la promenade seraient enlevées et remplacées par de nouvelles poutres, et que l'échéancier du projet de construction serait revu.

Sous réserve de son approbation finale, l'échéancier de construction réordonné vous est présenté en détail à la section ci-dessous. L'équipe de projet est consciente de l'impact de ce projet majeur de construction sur le public; c'est pourquoi le Windsor Essex Mobility Group et Parkway Infrastructure Constructors ont revu les étapes prévues à l'échéancier afin de leur permettre de réaliser l'ensemble des travaux de manière plus rapide et plus efficace. L'élément clé de cet échéancier consiste à donner la priorité à la connexion des rues avoisinantes de l'autre côté de la promenade.

« Nous avons réordonné les activités de construction de manière à réduire le délai d'achèvement des travaux et nous avons adopté une approche par étapes pour la construction du tunnel et du pont, axée sur l'ouverture des routes locales, » précise Cindy Prince, directrice des communications chez Parkway Infrastructure Constructors.

L'échéancier révisé est basé sur les saisons. Au fur et à mesure que les dates d'ouverture des carrefours se rapprocheront, de plus amples renseignements seront disponibles. Vous trouverez les détails de l'échéancier sur le site www.hgparkway.ca où des informations actualisées seront à votre portée sur la carte de construction interactive affichée sur la page d'accueil du site Web.



Enlèvement et remplacement des poutres

L'enlèvement des poutres aura lieu au cours des trois prochains mois aux tunnels 2 (tunnel Labelle), 5 (tunnel Oakwood) et 7 (tunnel Villa Borghese), ainsi qu'au pont 15 (pont du chemin Talbot Nord). Les résidents de ce secteur recevront des avis avant le début des travaux d'enlèvement. Les travaux aux tunnels 5 et 7 requerront le soulèvement des poutres par des grues pour les placer sur des camions à plateforme, qui en assureront le transport. Au tunnel 2 et au pont du chemin Talbot Nord, les travaux comprendront d'abord l'enlèvement des tabliers et des parapets pour permettre aux grues de soulever les poutres et de les placer sur des camions à plateforme. Nous prendrons toutes les mesures nécessaires pour limiter le niveau de bruit, de poussière et tout autre inconvénient à la circulation. L'ensemble des travaux sera exécuté conformément aux règlements municipaux sur le bruit.

Dans ce numéro

- Poutres Livrés **P.1**
- 2013 par numéros **P.1**
- Le con de Freddie **P.2**
- Sauvez les plantes menacées **P.2**
- Règles rond-points **P.3**
- Profil personnes **P.3**
- Fermeture de l'avenue Howard **P.3**
- Zone des enfants **P.4**
- United Way à jour **P.4**

Le coin de Freddie

Bonjour à tous! Lorsque vous lirez cette chronique, j'aurai déjà entamé mon hibernation depuis quelques semaines.

J'écris ces mots avant de m'installer pour l'hiver. Les couleuvres fauves de l'Est comme moi hibernent dès le début septembre jusqu'à la mi-avril.

Voici quelques faits intéressants sur notre hibernation :

- Nous nous gavons de souris et de campagnols avant d'hiberner.
- Les jeunes couleuvres (que l'on appelle les nouveaux-nés) doivent ingurgiter beaucoup de nourriture pour prendre du poids et emmagasiner de l'énergie avant d'hiberner.
- Nous passons l'hiver dans un hibernacle, un espace souterrain situé sous la profondeur de gel.
- Nous hibernons dans des terriers de mammifères abandonnés ou des trous entre les racines des arbres.
- Nous apprécions également les fondations de bâtiments construits par l'homme et les vieux puits.
- Nous aimons hiberner au même endroit chaque année.
- L'équipe du projet de la promenade a créé plusieurs nouveaux hibernacles dans des zones de restauration protégées.
- Nous sommes réticentes à essayer de nouvelles choses, mais comme ces (nouveaux) hibernacles sont situés dans les prairies où nous passons l'été et semblent très confortables, nous ferons une exception.
- Nous devons conserver notre énergie pour survivre au froid de l'hiver, c'est pourquoi nous restons inactives pendant l'hibernation.
- Nous hibernons en groupes : d'autres couleuvres fauves de l'Est ainsi que des couleuvres brunes et des couleuvres à petite tête me tiennent parfois compagnie.

Sauver des plantes menacées pour protéger des espèces en voie de disparition

Publication originale : Wildlife Preservation Canada, 10 septembre 2013
Reproduit avec l'autorisation de l'auteure, Victoria MacPhail

Que se passe-t-il lorsqu'une plante rare pousse sur le chantier d'un grand projet de construction de voie publique? Ses pollinisateurs continueront-ils de la butiner si elle est transplantée ailleurs? Le projet de la promenade Herb Gray à Windsor, dans le cadre duquel est construite une nouvelle route directe reliant Windsor, en Ontario, aux États-Unis, a permis de faire des percées dans la recherche sur les espèces menacées. Wildlife Preservation Canada a été invité à prendre part à cette recherche en observant les insectes qui butinent diverses espèces végétales en péril présentes sur les terres du projet de la promenade.

Victoria MacPhail, une biologiste de Wildlife Preservation Canada, et une collègue de l'Université York ont récemment passé du temps sur le chantier du projet pour étudier l'alétris farineux, une espèce de plante menacée qui produit des épis de fleurs blanches au début juillet. Bien que selon une étude, cette plante soit pollinisée par les bourdons et les bombyles, des données supplémentaires étaient nécessaires, particulièrement en ce qui concerne les populations de l'Ontario. Le projet de la promenade soulevait une question intrigante : les alétris farineux transplantés seront-ils butinés par les mêmes pollinisateurs naturels?

Pour sauver les alétris farineux qui se trouvaient sur le tracé de la promenade, les entrepreneurs du projet ont découpé puis déplacé un peu plus loin des plaques de sol d'environ un mètre par un mètre sur lesquelles poussaient ces plantes. Ils ont procédé ainsi à la lumière d'études récentes, qui ont montré que les racines de ces végétaux survivent grâce aux champignons dans le sol : la transplantation des plantes seules aurait été un échec.

Après quelques jours d'observation, Victoria a constaté que la transplantation n'avait pas dissuadé les pollinisateurs; il n'y avait en fait aucune différence notable par rapport à l'emplacement initial. Les bourdons, principaux visiteurs et pollinisateurs des plantes avant leur transplantation, s'activaient sur la population transplantée toute la journée. On a remarqué que quelques nouvelles espèces d'abeilles et de papillons, quoique beaucoup moins présentes, butinaient les fleurs elles aussi. Parce qu'il connaît les pollinisateurs des alétris farineux et d'autres plantes rares, le personnel travaillant sur le projet de la promenade peut gérer l'habitat de ces végétaux pour s'assurer que les pollinisateurs arrivent à combler leurs besoins, leur permettant ainsi de prospérer et de contribuer à la survie des plantes menacées.

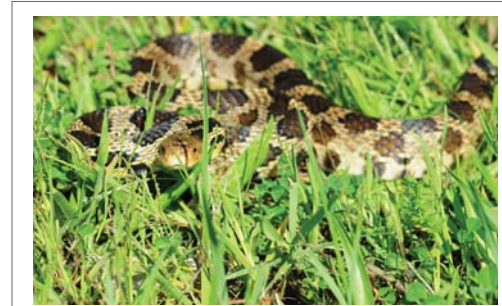
En passant, puisque les plantes étaient situées sur le chantier de construction, les chercheuses devaient porter le même équipement que les opérateurs de machinerie lourde (casque protecteur, veste de sécurité, bottes à embout d'acier, lunettes de protection) – la classe, quoi! Elles ont également dû assister à une formation de trois heures et demie sur la sécurité et les espèces menacées, que tous les travailleurs du chantier doivent suivre.



La sécurité avant tout. Équipement requis sur les chantiers de construction : un filet à papillons.



Un hibernaculum créé par l'équipe de promenade.



Un des amis couleuvre fauve de Freddie.

Présentation de l'équipe

Faites la connaissance des membres de l'équipe

Le projet de la promenade Herb Gray permet de créer et de maintenir des emplois dans la région, stimulant ainsi notre économie locale. De plus, la conception et la construction du projet offrent des occasions de formation dans notre collectivité et contribuent à la création de partenariats uniques. Dans chaque bulletin, nous vous présenterons au moins une personne qui participe au projet de la promenade.

Q. Comment vous appelez-vous et quel est votre poste?

R. Je m'appelle Wendy Calito et je suis coordonnatrice de projet.

Q. D'où venez-vous?

R. J'habite à Windsor depuis 15 ans.

Q. En quoi consiste votre travail?

R. Je coordonne les travaux de terrassement, la construction des routes, les services publics et la gestion de la circulation pour que tout soit réalisé conformément aux documents conceptuels dans les zones à l'ouest de Todd-Cabana.

Q. Combien de temps travaillerez-vous sur ce projet?

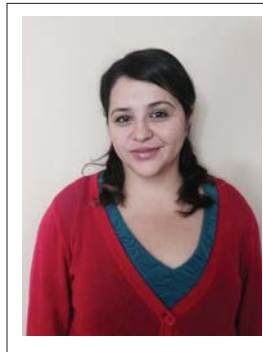
R. Jusqu'à la fin des travaux.

Q. Quand les gens apprennent que vous participez à ce projet, comment réagissent-ils généralement?

R. Ils sont intéressés par l'achèvement des travaux et l'allure du projet fini.

Q. À ce jour, quelle a été la partie la plus gratifiante de votre travail?

R. La partie la plus gratifiante de mon travail dans le cadre de ce projet est d'être parvenue à ouvrir deux voies de déviation l'an dernier qui ont facilité la construction de la future auto route 401 et de toutes les structures entre Todd-Cabana et l'autoroute E.C. Row.



Fermeture de l'avenue Howard au sud de l'autoroute 3

L'avenue Howard a été fermée au sud de l'autoroute 3 le 25 octobre 2013. Cette fermeture permettra la construction du pont 12, qui fera passer les automobilistes de l'avenue Howard par-dessus la promenade. Une voie de déviation a été mise en place pour faciliter la circulation autour de l'intersection fermée. Cette voie passe par le carrefour giratoire qui se trouve à l'est de l'avenue Howard.

Les automobilistes qui se dirigent vers l'avenue Howard (au sud de l'autoroute 3) devront emprunter le carrefour giratoire et rester à droite pour continuer sur la route de comté 9 (voie de déviation de l'avenue Howard). Au feu de circulation, ils devront tourner à droite sur la voie de connexion de l'avenue Howard et ensuite tourner à droite ou à gauche pour avoir accès aux commerces et aux résidences.

Pour en savoir plus sur la façon d'emprunter le carrefour giratoire, visitez notre page YouTube à l'adresse www.youtube.com/hgparkway.

N'oubliez pas les règles à suivre dans les carrefours giratoires

Le carrefour giratoire à voies multiples de la promenade a été ouvert à la circulation en novembre 2012. Il relie les bretelles d'accès et de sortie de l'autoroute 401, l'autoroute 3 et la voie de déviation de l'avenue Howard (route de comté 9). En raison de la récente fermeture de l'avenue Howard au sud de l'autoroute 3, le nombre d'automobilistes qui empruntent le carrefour giratoire a atteint des sommets. Voici quelques conseils pour vous aider à circuler de façon sécuritaire dans ce carrefour.

Règles à suivre dans les carrefours giratoires

1. Ralentissez à l'approche du carrefour. Demeurez à droite de l'îlot séparateur.
2. Utilisez la voie qui correspond à la destination prévue.
3. Faites attention aux véhicules qui se trouvent déjà dans le carrefour giratoire.
4. Les véhicules qui circulent dans le carrefour sont toujours prioritaires. Les véhicules qui s'y engagent doivent toujours céder le passage.
5. Entrez dans le carrefour giratoire quand un intervalle suffisant se présente dans la circulation.
6. Une fois dans le carrefour giratoire, demeurez à droite de l'îlot central et circulez dans le sens antihoraire.
7. Ne vous arrêtez pas, ne dépassez pas les gros véhicules et ne changez pas de voie.
8. Utilisez votre clignotant droit pour signaler votre sortie du carrefour giratoire.
9. Si vous manquez votre sortie, faites le tour une autre fois, puis sortez.

Pour de plus amples renseignements sur le carrefour giratoire de la promenade, y compris des vidéos et des tutoriels, visitez le www.hgparkway.ca/info-centre.



La générosité avant tout Mise à jour sur Centraide

Le Windsor Essex Mobility Group (WEMG) et Parkway Infrastructure Constructors (PIC) ont lancé la campagne 2013 de Centraide Windsor-Essex County. Un repas barbecue a été organisé aux bureaux situés sur Huron Church Road, où les partenaires du projet ont donné le coup d'envoi de la campagne de cette année. Les conférenciers de Centraide ont fait part au personnel d'histoires illustrant l'importance d'investir dans l'organisme. La haute direction du WEMG et de PIC a également pris la parole en tant que leader investi dans le développement d'une communauté plus forte et dynamique axé sur la création de quartiers prospères. Parmi les activités de collecte de fonds, mentionnons un repas barbecue, un « souper spaghetti » et la fin de semaine du tir du camion 2013. Lors de ce dernier événement, l'équipe de construction de PIC a tiré plus de 75 000 livres sur une distance de 50 pieds (15,24 mètres)!



L'équipe de la promenade est heureuse de continuer de redonner à la communauté grâce à Centraide et de s'inspirer des succès de la campagne de 2012. Restez à l'affût des événements à venir organisés par le WEMG, PIC, l'UIJAN, section locale 625, et l'IUOE, section locale 793.

Aide Ian, le travailleur de la construction, à trouver son gilet de sécurité.



- www.hgparkway.ca
- www.facebook.com/hgparkway
- www.twitter.com/promenade_hg
- www.twitter.com/ParkwayFreddie
- www.flickr.com/hgparkway
- www.youtube.com/hgparkway
- www.pinterest.com/hgparkway
- www.linkedin.com

Voici différentes sources d'information

- Bureau des relations publiques
2187 rue Huron Church
Bureau 340 A
Windsor, ON N9C 2L8
hgp-plo@wemg.ca
1-877-937-5929
- Ministère des Transports
949, avenue McDougall
bureau 200
Windsor, ON N9A 1L9
detroit.river@ontario.ca